

# ELTERN-LEITFADEN

SOMMER 2024

INSPIRING YOUNG PEOPLE

ENGLISH LANGUAGE + SPORT  
tell me AND I FORGET  
TEACH ME AND I  
remember  
INVOLVE ME  
LEARN  
ENGLISH



+TENNIS



+BASKETBALL



+HORSE RIDING



+RUGBY



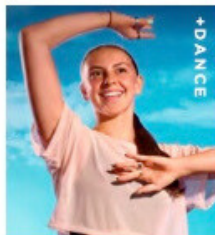
+FOOTBALL



+GOLF



+HOCKEY



+DANCE

# exportise

SUMMER SCHOOLS

# Inhalt

Abschnitt 1: BUCHUNG	
Letzte Buchungsschritte.....	4
Reise.....	5
Reisemedizinische Hinweise .....	7
Schutz und Fürsorge.....	8
Verhalten.....	9
Packliste .....	10
Abschnitt 2: DER KURS	
Einchecken.....	12
Tagesablauf.....	13
Englischunterricht.....	14
Sportprogramm.....	15
Abendunterhaltung.....	16
Ausflüge.....	17
Unterkunft.....	18
Mahlzeiten.....	19
Abreise.....	20
FAQs.....	21
KONTAKT.....	24



ABSCHNITT 1

# BUCHUNG







# Letzte Buchungsschritte

**Herzlichen Glückwunsch zur Buchung Ihres Platzes in einem Exsportise-Sommercamp für 2024!**

## **Abschluss Ihrer Buchung**

Falls Sie dies noch nicht getan haben, gehen Sie bitte wie folgt vor:

- **Zahlen** Sie den **Restbetrag** vor dem 1. Mai 2024
- Zurücksendung der folgenden Formulare:
  - **diätetischen** und **gesundheitlichen Bedürfnisse** und **Einverständniserklärung**
  - **Reisedetails**
  - Fragebogen zu **Musik/Reiten/Golf**
- Überprüfen Sie die **Beförderungsmittel** von Exsportise und schließen Sie bei Bedarf einen alternativen Versicherungsschutz ab
- Zusätzlich: Jegliche **Zimmeranfragen** (bis spätestens 4 Wochen vor Anreise – wir tun unser Bestes, um Ihnen entgegenzukommen, können dies jedoch nicht garantieren)

Wenn ein Teil des Buchungsvorgangs nicht abgeschlossen wird, kann dies zur Stornierung führen.

## **Änderungen an Ihrer Buchung**

- **Vor** oder **während** des Camps: Bitte wenden Sie sich umgehend an die Exsportise-Zentrale. Wir werden unser Bestes tun, um wo möglich Änderungen zu berücksichtigen (ggf. fallen Gebühren an).



# REISE



Für alle Transferanfragen und Notfälle am Ankunfts-/ Abreisetag kontaktieren Sie uns unter: +44 1444 444777 (Zentrale)

## Shuttlebus

Wenn Sie einen Exsportise-Transfer gebucht haben:

Wir nutzen verschiedene Beförderungsmittel wie Taxis, Kleinbusse, Busse oder Züge.

Bei Ankünften (Sonntags) warten unsere Mitarbeiter (in orange-farbenen Oberteilen) in der Ankunftshalle. Nach einer kurzen Wartezeit (maximal 120 Minuten) werden Schüler zum Camp begleitet um dort einzuchecken.

Bei Abreisen (Samstags) begleiten unsere Mitarbeiter die Schüler nach dem Check-out am Camp zum Flughafen / Bahnhof und helfen ihnen beim Einchecken, bevor sie sie zur Sicherheitskontrolle führen.

Unbegleitete Minderjährige: Wenn Sie einen UM-Service einer Fluggesellschaft gebucht haben, informieren Sie bitte [admin@exsportise.co.uk](mailto:admin@exsportise.co.uk). Bitte stellen Sie sicher, dass der UM-Service ggf. auch für den Rückflug schon im Vorhinein bezahlt wurde!

### Standardtransfer: Empfohlene Transferzeiten



**Ankunft am Flughafen/Eurostar:**  
Sonntags zwischen  
09.00 und 15.00 Uhr



**Abreise am Flughafen/Eurostar:**  
Samstags zwischen  
12.00 - 17.00 Uhr

### Im Fall, dass es zu Problemen kommt, wird folgendes empfohlen:

- Den Flughafen oder Bahnhof nicht zu verlassen
- Nach einem Exsportise-Mitarbeiter Ausschau halten
- Die Exsportise Zentrale anzurufen
- Zum Informationsschalter zu gehen

### Begleitetes Reisen

von und zu Flughäfen & Eurostar



### STANDARD ANKUNFTS- UND ABFAHRTSPUNKTE

Wir bieten unseren Standard-Transferservice von/zu folgenden Flughäfen/Bahnhöfen an:

#### CLAYESMORE

London Heathrow (152km)  
London Gatwick (193km)  
Eurostar St Pancras (193km)

#### OUNDL

London Stansted (105km)  
London Heathrow (160km)  
Eurostar St Pancras (140km)

#### SEAFORD

London Gatwick (55km)  
London Heathrow (75km)  
Eurostar St Pancras (95km)

#### TEIKYO

London Gatwick (75km)  
London Heathrow (18km)  
London Luton (53km)  
Eurostar St Pancras (35km)

#### WORTH

London Heathrow (77km)  
London Gatwick (12km)  
Eurostar St Pancras (110km)

Ankünfte und Abreisen zu und von nicht standardmäßigen Flughäfen oder an anderen Tagen werden individuell berechnet.

# DIREKT REISEN



## selbständige An- und Abreise

Eltern sind herzlich eingeladen, ihre Kinder persönlich zum/vom Camp zu bringen/abzuholen und die Zentren zu besuchen.

Wenn Sie Ihr Kind zum/vom Camp bringen/abholen, nutzen Sie bitte die folgenden Zeiten:



### **Ankunft am Exsportise-Veranstaltungsort:**

Sonntags zwischen 15.00 und 16.30 Uhr



### **Abfahrt vom Exsportise-Veranstaltungsort:**

Samstags zwischen 09.00 und 11.00 Uhr

An Transfertagen finden keine formellen Aktivitäten statt

Jeder Schüler, der keinen von Exsportise arrangierten Transfer benötigt, muss gemäß der Sorgfaltspflichtrichtlinien von Exsportise von einem autorisierten Erwachsenen begleitet werden.

Sollte es an diesem Tag aus irgendeinem Grund Probleme geben, wenden Sie sich bitte direkt an das Camp.

Vollständige Wegbeschreibungen zu unseren Campstandorten finden Sie auf unserer Website.

[www.exsportise.co.uk](http://www.exsportise.co.uk)

## VOR DER REISE

1. Überprüfen Sie die örtlichen Anforderungen für Kinder, die ohne ihre Eltern oder Erziehungsberechtigten reisen. Jedes Land hat spezifische Anforderungen und erfordert möglicherweise eine schriftliche Einwilligung und/oder Ausweisdokumente.
2. Überprüfen Sie die Visa- und Krankenversicherungsanforderungen und stellen Sie sicher, dass Ihr Kind einen gültigen Reisepass hat.
3. Buchen Sie die Reise und bestätigen Sie die Details und Transferanforderungen so schnell wie möglich bei Exsportise.
4. Wenn Sie den Service einer Fluggesellschaft für alleinreisende Minderjährige nutzen, füllen Sie das für beide Reisen bereitgestellte UM-Formular aus. Bitte überprüfen Sie die Eurostar-Beschränkungen.
5. Füllen Sie das Exsportise-Reiseeinstimmungsformular aus und bewahren Sie es zusammen mit den anderen Reisedokumenten Ihres Kindes auf. Dieses muss Ihr Kind bei der Reise mit sich tragen und eventuell Grenzbeamten vorzeigen.



1. **Clayesmore School**  
Dorset DT11 8LL
2. **Oundle School**  
Peterborough PE8 4GH
3. **Seaford College**  
West Sussex GU28 0NB
4. **Teikyo School**  
Wexham SL2 4QS
5. **Worth School**  
Crawley RH10 4SD

## REISE - MEDIZINISCHE HINWEISE



### Medizinische Versorgung vor Ort

Alle Camps verfügen über medizinisches Personal, einen Behandlungsraum, mehrere ausgebildete Ersthelfer und nahegelegene Krankenhäuser.

Rezeptfreie Medikamente wie Paracetamol können bei Nachfrage vom medizinischen Personal erhalten werden (nur mit Zustimmung der Eltern).

Schüler, die regelmäßig/verordnete Medikamente einnehmen müssen, können zu vereinbarten Zeiten den Behandlungsraum aufsuchen, um ihre Medikamente unter Aufsicht einzunehmen. Bei nicht dringenden medizinischen Bedürfnissen stehen auch reguläre Sprechzeiten zur Verfügung.

Im Falle einer Verletzung oder Krankheit befolgt Exsportise den Rat von medizinischem Fachpersonal, sofern kein schriftliche Anweisung von Ihnen vorliegt.

### Krankheiten

Es ist wichtig, genaue Informationen zu etwaigen Vorerkrankungen Ihres Kindes an Exsportise weiterzuleiten. Dazu gehören gesundheitliche Probleme (psychisch oder physisch), Lernschwierigkeiten, Allergien oder Ernährungsbedürfnisse, damit Exsportise entsprechende Pflegepläne umsetzen kann.

Bitte senden Sie das medizinische Formular zurück, wenn dieses noch nicht ausgefüllt ist oder aktualisiert werden muss.

Bitte beachten Sie, dass Schüler bei Ankunft in guter Gesundheits sein MÜSSEN.

### Verschreibungs - pflichtige Medikamente

Wenn Ihr Kind regelmäßig / verschreibungs- pflichtige Medikamente einnimmt, stellen Sie bitte sicher, dass Sie vollständige Informationen zu Folgendem bereitgestellt haben:

- Dosierung
- Zeitpunkt/Bedingungen der Medikamenteneinnahme
- Informationen zur Aufbewahrung

Alle Medikamente MÜSSEN zur sicheren und ordnungsgemäßen Lagerung abgegeben werden und müssen in der **Originalverpackung** und beschriftet bzw. von einem Arzt ins **Englische** übersetzt sein. **Andernfalls kann Exsportise das Medikament nicht verabreichen.**

Wir übernehmen nur die Verantwortung für die Verabreichung von im Vereinigten Königreich zugelassenen Arzneimitteln.

### Der britische NHS

Der britische NHS bietet allen Besuchern eine kostenlose Erstversorgung für medizinisch notwendige Behandlungen.

Alle Rezepte und nicht Notfallmäßige Behandlungen, einschließlich der Einweisung ins Krankenhaus nach der Notfallversorgung in der Notaufnahme, müssen bezahlt werden.



## SCHUTZ UND FÜRSORGE



## Fürsorge vor Ort

In allen Camps gibt es einen engagierten Wohlfahrtsmanager, der für das Wohlbefinden, Verhalten und Vergnügen der Schüler am Camp verantwortlich ist. Sie sind die erste Anlaufstelle, wenn Ihr Kind ein Anliegen oder Kummer hat.

Neben den Wohlfahrtsmanagern haben wir einen designierten Kinderschutzbeauftragten sowie Hauseltern. Außerdem erhalten alle Mitarbeiter Kinderschutztraining.

## “True Me”

Eine Philosophie, die im Mittelpunkt aller Aspekte des Lebens im Camp steht. Förderung des persönlichen Wachstums und Entwicklung sozialer Fähigkeiten in einem freundlichen und respektvollen Umfeld, das mehr Selbstvertrauen, Authentizität und gegenseitigen Respekt fördert.

## Mit Problemen umgehen

Wenn ein Schüler ein Problem hat, sollte er sofort mit einem Mitarbeiter sprechen.

## Kinderschutz

Exsportise hat die Verantwortung, das Wohlergehen aller Kursteilnehmer zu schützen und zu fördern. (Siehe [Richtlinie](#))

Dies geschieht durch:

- Bereitstellung einer sicheren und effektiven Betreuung für Kinder
- Sich um die körperliche Gesundheit und das geistige Wohlbefinden der Kinder kümmern
- Schutz von Kindern vor jeglicher Form von Misshandlung durch Mitarbeiter, Besucher oder andere Schüler
- Unterstützung gefährdeter Kinder
- Bei Bedenken schnelle und wirksame Maßnahmen zu ergreifen

## Religion

Exsportise feiert alle Kulturen und Glaubensrichtungen. Wenn ein Schüler während seines Aufenthalts bei uns im Zentrum beten/anbeten möchte, sollte er sich an den Wohlfahrtsmanager wenden, um dies zu organisieren.

### Kontaktperson (in erster Instanz)

<b>Unterkunft/Zimmer</b>	<b>Hauseltern</b>
<b>Klasse</b>	<b>Studienleiter (DoS)</b>
<b>Sportprogramm</b>	<b>Head Coach</b>
<b>Essen</b>	<b>Wohlfahrtsmanager</b>
<b>Ernsthaftes Problem</b>	<b>Wohlfahrtsmanager/Center Manager</b>



## Verhaltensregeln

### Schüler werden dazu ermutigt:

- an allen geplanten Versammlungen und Checks teilzunehmen
- an allen Unterrichts-, Sport- und True Me-Stunden teilzunehmen
- an allen Unterhaltungsaktivitäten und Ausflügen teilzunehmen
- alle Mitarbeiter und Schüler mit Respekt zu behandeln
- die Schulordnung zu befolgen

### Schüler sollten unterlassen

- Unhöflich sein; Wir begegnen einander mit Respekt, Toleranz, Höflichkeit und Verständnis
- Unangemessene Sprache oder Gesten verwenden; Wir setzen auf positive Kommunikation
- Abfall wegwerfen; Wir bevorzugen eine saubere und angenehme Umgebung
- Ihr Handy/iPad in offiziellen "No Phubbing-Zonen" oder während dem Unterricht/Sport/Abendprogramm verwenden (sofern keine ausdrückliche Erlaubnis erteilt wird)

Im Sinne der Förderung einer positiven Gemeinschaft können Mitarbeiter "friendly reminder" und angemessene Anweisungen geben. Es ist wichtig, dass die Schüler dies verstehen.

## Exportise-Schulordnung

### Bei Verstoß gegen die folgenden Regeln, kann ein Kurs abgebrochen und Schüler auf Kosten der Eltern nach Hause geschickt werden:

- Kaufen, trinken oder Besitz von Alkohol
- Kaufen oder rauchen von Zigaretten, E-Zigaretten oder Vapes
- Kaufen, konsumieren oder handeln von illegale Drogen
- Kaufen oder Besitz von gefährliche Gegenstände
- Zocken/Glückspiele
- Diebstahl/Ladendiebstahl – eine Genehmigung ist erforderlich um das Schlafzimmer eines anderen Schülers zu betreten
- Andere Schüler schikanieren – körperlich, sozial oder verbal (einschließlich Cybermobbing)
- Aggressives handeln, andere beleidigen oder sich prügeln
- Schuleigentum/Eigentum andere Schüler beschädigen
- Bereiche/Unterkünfte des anderen Geschlechts betreten
- die Unterkunft nach 21:30 Uhr verlassen
- das Camp ohne Erlaubnis verlassen
- Andere sexuell belästigen, missbrauchen oder sextieren
- Veranlassung von jeglichen schikanierenden / gefährlichen Aktivitäten
- Nutzung des Internets/Schulnetzwerks um illegale oder obszöne Materialien zu erhalten, zu speichern, auszudrucken, anzuzeigen oder zu teilen
- Benutzung der Feuerleitern und -ausrüstung, wenn es sich nicht um einen Notfall handelt
- Verwendung eines gefälschten Ausweises oder des Ausweises einer anderen Person
- Verstoß gegen britische Gesetze

# Packliste

Bitte packen Sie ausreichend Kleidung für 6 Tage ein. Ein Wäscheservice steht nur bei Aufenthalt ab 2 Wochen zur Verfügung.



## Wichtig

### Geld & Dokumente

- ✓ Reisetickets
- ✓ Reisepass (nicht Personalausweis!)
- ✓ Visum (falls erforderlich)
- ✓ Kurs Information
- ✓ Reise-Einverständniserklärung
- ✓ Bankkarte
- ✓ Bargeld für Camp Tuck-Shop (£)
- ✓ Versicherungsbestätigung (EHIC Karte und private Auslandsversicherung)

### Kleidung

- ✓ Unterwäsche und Socken
- ✓ T-Shirts / Sportshirts
- ✓ Jeans/Hosen/Trainingsanzug/Röcke/Kleider
- ✓ Pullover / Sweatshirt / Hoodie
- ✓ kurze Hosen/Leggings
- ✓ Turnschuhe / Schuhe
- ✓ Schlafanzug
- ✓ Badesachen
- ✓ Regenjacke und Hose

### Sonstiges

- ✓ Handtücher (2)
- ✓ Toilettenartikel
- ✓ Rucksack für Ausflüge
- ✓ Hut/Mütze für den Sport
- ✓ Sonnencreme
- ✓ UK-Steckeradapter
- ✓ Ladekabel

## Sportspezifische Artikel

### Arsenal Fußball

- ✓ 2 x schwarze Shorts
- ✓ Fußballschuhe (nur hart-Gummi Nocken/Stollen)
- ✓ Schienbeinschoner (erforderlich)
- ✓ Hallenschuhe
- ✓ Fußballstutzen
- ✓ Torwarthandschuhe\*

### Basketball

- ✓ Knöchelstützende Turnschuhe

### Tanzen

- ✓ Tanzschuhe oder leichte Turnschuhe (mit glatter Sohle)
- ✓ Ballettbody/ Jazz Pants/ Leggings

### Golf

- ✓ Golfbekleidung (Poloshirts/Hemden mit Kragen)
- ✓ Golfschuhe
- ✓ Eigene Golfschläger (nicht erforderlich)
- ✓ Golfschläger-Versicherung (erforderlich bei Nutzung eigener Schläger)
- ✓ Golfhandschuh

### Rugby

- ✓ Rugbyschuhe (nur hart-Gummi Nocken/Stollen)
- ✓ Mundschutz
- ✓ Rugbystutzen

\*Falls erforderlich

### Hockey

- ✓ Mundschutz
- ✓ Schienbeinschoner (mit Knöchelschutz)
- ✓ Handschuh\*
- ✓ Kunstrasenschuhe
- ✓ Hockeyschläger
- ✓ Hockeystutzen
- ✓ Torwartausrüstung\*

### Reiten

- ✓ Reithosen oder lange Hosen
- ✓ Reitstiefel oder festes Schuhwerk mit kleinem Absatz
- ✓ Reithelm und Sicherheitsweste (vom BHS zugelassen)

### Musik

- ✓ Ihr eigenes voll versichertes Instrument, es sei denn, Sie mieten es bei Exportreise

### Multi-Sport

- ✓ Schwimmshirt/Badesachen
- ✓ alte Kleidung (für Aktivitäten)
- ✓ langärmelige Kleidung/lange Hosen
- ✓ alte Turnschuhe (für Schlamm/Wasser)

**Bitte stellen Sie sicher, dass alle Kleidungsstücke und Ausrüstungsgegenstände deutlich mit dem Namen Ihres Kindes gekennzeichnet sind**

**Exportise Ltd übernimmt keine Verantwortung für Wertgegenstände/teuren Schmuck, Kleidung oder elektronische Geräte (bitte bringen Sie diese Gegenstände nicht mit).**



ABSCHNITT 2

# Der Kurs



# Einchecken

## **Reisedokumente**

Die Schüler müssen bei der Ankunft ihren Reisepass und ihre Reisedokumente zur sicheren Aufbewahrung abgeben.

## **Taschengeld / Bankkarte**

Schüler können pro Woche bis zu 30 £ Taschengeld in bar für den Tuck Shop des Camps mitbringen, wo Getränke/Snacks erhältlich sind. Sie müssen dies bei der Ankunft abgeben.

Das Taschengeld sollte in britischen Pfund sein, da es in den Camps keine Wechselmöglichkeiten gibt.

Wenn Schüler während ihres Aufenthalts mehr Taschengeld benötigen, können die Eltern mehr überweisen, indem sie sich an die Zentrale wenden.

Für unsere Ausflüge benötigen Sie eine Bankkarte, wenn Sie möchten, dass Ihr Kind Gegenstände kauft. Unsere Ausflugsorte akzeptieren meist kein Bargeld mehr.

## **Medikamente**

Wenn Studierende Medikamente einnehmen, müssen sie diese bei der Ankunft abgeben, da sie keine Medikamente in ihrem Schlafzimmer aufbewahren dürfen.

Unser medizinisches Personal stellt sicher, dass die Schüler ihre Medikamente rechtzeitig einnehmen.

## **Wertsachen**

Wir können keine Haftung für verlorene oder beschädigte persönliche Gegenstände übernehmen. Wir empfehlen, keine teure Kleidung oder Schmuck, Tablets oder Laptops mitzubringen.

## **Zuhause anrufen**

Sobald die Schüler eingekcheckt haben, werden sie daran erinnert, zu Hause anzurufen, um Ihnen mitzuteilen, dass sie sicher angekommen sind. Wenn Schüler kein Handy haben, können sie das Bürotelefon nutzen.



### Eine typische Trainingseinheit

<b>KONDITIONIERUNG</b> Erste Stunde	Fitness, Beweglichkeit und Grundkompetenzen
Pause	
<b>GRUNDLAGEN TECHNIK</b> Zweite Stunde	Dribbeln, Schießen (sportartspezifisch)
Pause	
<b>LEISTUNG SPIELFORM</b> Dritte Stunde	Gelerntes in die Tat umsetzen durch Entwicklung von Spielzügen, Abläufen und taktischen Feinheiten, Teamgeist und Kommunikation

### Ein typischer Englischunterricht

<b>GRUNDLAGEN</b> Erste Stunde	Aufbau des Wortschatzes, Verbesserung des Verständnisses und der Anwendung von Grammatik und Aussprache
15-minütige Pause (Lehrerwechsel)	
<b>BEREICH-ERUNG</b> Zweite Stunde	Entwicklung der Sprech-, Hör-, Lese- und Schreibfähigkeiten anhand aktueller Themen und Materialien
15-minütige Pause (Lehrerwechsel)	
<b>PROJEKTE</b> Dritte Stunde	Aufgabenbasierte Projekte mit Schwerpunkt auf Sport und Gesellschaft zur Entwicklung von Fähigkeiten des 21. Jahrhunderts (Kommunikation, Zusammenarbeit und Kreativität)

### Ein typischer Tag - Mon. to Fri.





# ENGLISCH- UNTERRICHT



## **Einstufungstest**

Bei Ankunft bzw. am ersten Schultag absolvieren Schüler einen kurzen schriftlichen Einstufungstest und werden von den Lehrkräften interviewt, damit ihre Vorkenntnisse möglichst passend eingeschätzt werden können.

## **Erstellung von Klassen**

Der Unterricht richtet sich nach den von uns ermittelten Englischkenntnissen der Schüler und ihrem Alter. Wir bieten Klassen von A1 - C1 an. Unser Ziel ist es außerdem, die Nationalitäten so gut wie möglich zu mischen.

## **Lehrmethodik**

Unsere Lehrkräfte planen lebendige und kommunikative Unterrichtsstunden und führen diese mit relevanten und aktuellen Themen durch, die eine aktive und authentische Teilnahme aller Schüler fördern.

## **Fortschrittsbewertung**

Die Fortschritte der Schüler werden stets von ihren Lehrern überwacht und am Ende jeder Woche gibt es eine kurze Bewertung, um sicherzustellen, dass die Schüler lernen und sich weiterentwickeln. Die Ergebnisse dieser Beurteilung werden vom Studienleiter (DoS) überprüft, falls für die Folgewoche Anpassungen erforderlich sind.

## **Zertifizierung**

Am Ende des Kurses erhalten alle Schüler eine Teilnahmebescheinigung, aus der hervorgeht, auf welchem Englischniveau (A1 - C1) die belegten Englischklassen waren, sowie einen akademischen Bericht.

# SPORTPROGRAMM



## **Kompetenzeinschätzung**

Schüler unterziehen sich in ihrer ersten Trainingseinheit einen Einstufungstest um ihre technischen Fähigkeiten und Handlungsschnelligkeit zu messen.

## **Bildung von Gruppen**

Anhand der Ergebnisse des Einstufungstests und des Alters der Spieler formen die Trainer\*innen Trainingsgruppen. Bei Bedarf kann Gruppe gewechselt werden.

## **Coaching-Methodik**

Unsere professionellen Trainer\*innen sind einfühlsam und gestalten die Trainingseinheiten abwechslungsreich, spielerisch und interessant.

## **Beurteilung**

Die Fortschritte der Spieler werden unter der Woche kontinuierlich von ihren Trainern\*innen überwacht und jeden Freitag ihre Fortschritte mittels einem Turniers und Fähigkeitstests gemessen. Die Ergebnisse werden vom Cheftrainer überprüft, falls Anpassungen für die nächste Woche erforderlich sind.

## **Zertifizierung**

Spieler verlassen den Kurs mit einer offiziellen Kursteilnahmebescheinigung.

Alle Spieler benötigen **Grundkenntnisse** in der von ihnen gewählten Sportart (**regelmäßige Teilnahme von mindestens 1. Jahr**).



# True Me – Abendunterhaltung

**Kulturelle Vielfalt annehmen:** Wer wagt gewinnt. Durch Immersion können Schüler in die englische Sprache eintauchen und gleichzeitig verschiedene Kulturen kennenlernen. Exsportise bietet Schülern die Möglichkeit, Freunde aus der ganzen Welt zu finden und ihren kulturellen Horizont zu erweitern.

**Nervenkitzel und Spannung:** Die Schüler nehmen an der aufregenden Rennnacht teil oder entdecken Abenteuer mit ihren Mitschülern bei einer spannenden Schnitzeljagd und lösen Hinweise und Herausforderungen, während sie das Camp erkunden.

**Schaufenster der Kreativität:** Die Schüler sind fasziniert von den besonderen Fähigkeiten unserer Musik- und Tanzschüler, die ihnen ein umwerfendes Spektakel bieten, das sie in Staunen versetzen wird.

**Das Clubhaus** – sozialer Zufluchtsort für Schüler: In ihrer Freizeit können die Schüler das Clubhaus besuchen – einen lebendigen Innen- und Außenbereich, in dem sie in entspannter Atmosphäre entspannen, Kontakte knüpfen und mit Freunden plaudern können.



MONTAG  
EISBRECHER

DIENSTAG  
SPIELE &  
WETTBEWERBE

MITTWOCH  
EXSPORTISE-  
OLYMPIADE

DONNERSTAG  
TALENT  
SHOW

FREITAG  
AUSZEICHNUNGEN &  
FESTIVAL

Beispielwoche



# Ausflüge

Für Schüler, die länger als eine Woche bleiben, werden zwei Ganztagesausflüge angeboten

## Freizeitausflüge (Samstag)

Der Ausflug am Samstag ist eher entspannend und bietet den Schülern die Möglichkeit, sich zu erholen, neue Freundschaften zu schließen und einen Tag voller Abenteuer und Spaß zu verbringen.

Beispiele beinhalten:

- Arsenal-Stadion (für Fußballer)
- Alton Towers
- Chessington World of Adventures
- Legoland
- THORPE PARK

## Kulturelle Ausflüge (Sonntag)

Der Sonntagsausflug besteht aus einem Stadtbesuch zu einem interessanten Ort, wo die Schüler die Möglichkeit haben, britische Kultur, Naturattraktionen und berühmte Sehenswürdigkeiten zu entdecken.

Beispiele beinhalten:

- Bath
- Brighton
- Cambridge
- Oxford
- Portsmouth



**Zur Sicherheit der Schüler und zur Beruhigung ihrer Eltern wenden wir die folgenden Aufsichtsrichtlinien für alle Exkursionen und Ausflüge an.**

Alter	Aufsicht
9-11	Die Schüler werden jederzeit von Personal begleitet
12-14	45 Minuten unbegleitete Freizeit in 4er-Gruppen
15-17	90 Minuten unbegleitete Freizeit in Paaren

In größeren Städten wie Brighton ist die unbeaufsichtigte Freizeit auf einen begrenzten Bereich wie eine Straße, einen Platz oder ein Einkaufszentrum beschränkt, welches von Personal überwacht ist. **Bitte beachten Sie, dass unsere Ausflugsorte meist bargeldlos sind und Bankkarten erfordern.**



# Unterkunft

## Schlafzimmer

Jede Schule verfügt über separate Unterkünfte für Jungen und Mädchen. Oftmals mit einem jüngeren und einem älteren Haus oder Hausteil.

Wir versuchen, jüngere Schüler (9-13 Jahre) in einem größeren Schlafzimmer mit mindestens einem Kind derselben Nationalität unterzubringen. Ältere Schüler teilen ihr Zimmer in der Regel mit einem oder zwei anderen Schülern, wenn möglich, unterschiedlicher Nationalität. Alle Schüler teilen sich den Unterricht mit Gleichaltrigen.

Sofern verfügbar, reservieren wir in der Regel Einzelunterkünfte für die ältesten Schüler oder für Schüler mit medizinischem Bedarf.

## Zimmerwünsche

Wir berücksichtigen individuelle Wünsche im Voraus und versuchen unser Bestes, diese zu berücksichtigen. Solche Wünsche unterliegen jedoch der Verfügbarkeit und können nicht zu 100 % garantiert werden.

## Sauberkeit

Badezimmer und Gemeinschaftsbereiche werden täglich gereinigt. Jeden Samstag werden die Schlafzimmer gereinigt und die Bettwäsche gewechselt

## Unterbringung des Personals

Um eine gute Betreuung zu gewährleisten, sind Mitarbeiter und Schüler in den selben Wohngebäuden untergebracht.

## Wäscheservice

Für Schüler, die länger als eine Woche bleiben, steht ein kostenloser wöchentlicher Wäscheservice zur Verfügung. Die Kleidung wird eingesammelt, gewaschen, getrocknet und ein bis zwei Tage später zurückgegeben.

**Bitte versehen sie alle Kleidungsstücke mit dem Namen Ihres Kindes.**



# Mahlzeiten

Unsere Menüs bieten eine Auswahl an englischen und internationalen Gerichten im Buffetformat.

Zum Mittag- und Abendessen stehen immer zwei verschiedene warme Gerichte sowie eine Salatbar zur Verfügung.

Frisches Obst ist den ganzen Tag über erhältlich und Snacks abends in unserem Tuck Shop.



**Wir bieten vegetarische und vegane Gerichte an und können auf viele spezielle Ernährungsbedürfnisse eingehen.**

Wir bieten vegetarische und vegane Gerichte an und können auf spezielle Ernährungsbedürfnisse aus medizinischen Gründen wie Allergien oder aus religiösen Gründen (nach vorheriger Absprache) eingehen.

Obwohl wir kein Halal-Fleisch anbieten können, gibt es immer fleischlose Alternativen wie Fisch, Nudelgerichte und Gemüse.

An Ausflugstagen bieten wir Frühstück und Abendessen im Camp sowie ein Lunchpaket an, das normalerweise aus einem Sandwich oder Wrap, einer Packung Chips, einem gesunden Snack und einem Stück Obst besteht.

## Beispiel-Tagesmenü

### FRÜHSTÜCK

Auswahl an Müsli und Milch  
Auswahl an Brot und Gebäck  
Toast, Butter und Marmelade  
Käse/Aufschnitt.  
Obstsalat  
Joghurt  
Saft  
Tee und Kaffee

### MITTAGESSEN

Gemüsesuppe  
Brathähnchen  
Vegetarische Lasagne  
Frühkartoffeln  
Karotten und Erbsen  
Salatbar  
Brot  
Schokoladen-Brownie

### ABENDESSEN

Gebackener Kabeljau mit  
gedünstetem Gemüse  
Hühnercurry und Reis  
Knoblauchbrot,  
Salatbar  
Brot  
Obst oder Joghurt

# ABREISE



## Freitag

Die Schüler werden an ihre Abreisevereinbarung und die Uhrzeit erinnert, zu der sie zum Auschecken im Büro erscheinen müssen.

Im Rahmen ihrer Sportgruppe und ihres Englischunterrichts veranstalten die Schüler eine kurze Feier, bei der Preise und Berichte überreicht werden.

Am Abend wird es eine Disco/ein Fest geben, bei dem sich die Schüler von einander verabschieden können

## Check-Out

**Alle** Schüler verlassen ihre Unterkunft um 08:45 Uhr und warten im Gemeinschaftszentrum.

30 Minuten vor ihrer Abreise kommen die Schüler zum Campbüro.

Im Büro wird Folgendes abgeholt (beim Check-in abgegeben):

- Flug-/Bahntickets
- Reisepass/Personalausweis
- Nicht ausgegebenes Taschengeld, Fremdwährung und Bankkarten
- Medikamente/medizinische Instrumente
- Sonstige Wertgegenstände
- Alle anderen Dokumente

Nach dem Check-out Exsportise Mitarbeiter die Schüler zu ihrem Transportmittel.



## F A Q s



## Kontakt

Es ist wichtig, dass die Schüler während ihres Aufenthalts Kontakt zu ihren Eltern/Erziehungsberechtigten halten. In ihrer Freizeit können Schüler über ihr Handy (z. B. WhatsApp) erreicht werden.

Wenn Eltern/Erziehungsberechtigte nicht in der Lage sind, ihr Kind zu erreichen, können sie unser Büro anrufen und einen passenden Rückruftermin vereinbaren.

## Besucher

Wenn Sie Ihr Kind während des Kurses besuchen möchten, wenden Sie sich bitte im Voraus an die Center-Administration, um dies zu organisieren.

Bitte melden Sie sich bei Ihrer Ankunft direkt im Büro des Zentrums, weisen Sie sich aus und füllen Sie das Besucherformular aus

## Post Empfangen

Briefe, Pakete und Päckchen können während dem Aufenthalts an die Schuladresse gesendet werden. Leider ist es uns nicht möglich Post nach der Abreise eines Schülers weiterzusenden.

## Feedback

Die Ideen, Meinungen, Vorschläge und Feedback unserer Schüler sind der Schlüssel für das Vergnügen der Schüler und den Erfolg von Exsportise. Schüler werden ermutigt während ihres Aufenthalts Feedback zu geben.

Unter der Woche werden Schüler gebeten, ein kurzes Feedback-Formular ausfüllen, das alle Aspekte des Camps abdeckt.

Alle in dem Feedback hervorgehobenen Bedenken oder Probleme werden weiter mit dem Schüler besprochen und entsprechende Maßnahmen vom Wohlfahrtsmanager ergriffen.

Da Schüler nicht immer alles erwähnen, sind wir während des gesamten Camps natürlich immer offen für Feedback von Eltern.

## Fotogalerie

Fotos die während des Camps geschossen wurden (nur von Schülern mit Foto Einwilligung) können auf einer passwortgeschützte Galerie angesehen werden:

<https://exsportise.co.uk/photo-gallery>

Das Passwort wird Ihnen per E-Mail zugesandt.



## Fundsachen

Exsportise übernimmt keine Haftung für verlorenes Eigentum der Schüler. Wenn vergessene Gegenstände gefunden werden, nachdem ein Schüler das Camp verlassen hat, können wir diese Gegenstände per Post/Kurier zurücksenden, allerdings müssen die Eltern alle Porto-/Lieferkosten tragen.

Exsportise bewahrt Fundsachen für 30 Tage nach Ende des Camps auf.

## Heimweh

Wenn Ihr Kind jemals unter Heimweh gelitten hat oder wenn es zum ersten Mal im Ferienlager ist und Sie befürchten, dass es Heimweh haben könnte, beschränken Sie den Kontakt in den ersten Tagen, in denen es bei uns ist, bitte auf ein absolutes Minimum.

Die Mitarbeiter von Exsportise sind sehr erfahren im Umgang mit Heimweh und wir stellen oft fest, dass das Heimweh nach zwei oder drei Tagen verschwunden ist.

Bitte beachten Sie, dass wir **keine Rückerstattung** anbieten, wenn Ihr Kind **aufgrund von Heimweh** vorzeitig abreist.

## Geburtstage

Es ist immer am besten, den Center-Manager oder die Camp-Verwaltung daran zu erinnern, wenn Ihr Kind während seines Camp-Aufenthalts Geburtstag hat (bei der Ankunft oder bei Kontaktaufnahme während des Camps).

Wir tun unser Bestes, um Ihren Geburtstag mit einer Geburtstagstorte zu einem ganz besonderen Tag zu machen.

## Notfälle

Wenn Sie einen Notfall haben und Ihr Kind kontaktieren müssen, rufen Sie bitte die entsprechende Nummer an und sprechen Sie zuerst mit dem Center-Manager. Er oder sie wird Ihr Kind entweder ans Telefon rufen oder die Nachricht auf geeignete Weise weiterleiten.

Unsere 24-Stunden-Notrufnummern werden Ihnen vor Campbeginn zugesandt.

## Schäden

Wenn Ihr Kind versehentlich oder vorsätzlich etwas im Camp beschädigt, werden Sie vom Center-Manager kontaktiert und erhalten eine Rechnung über die Kosten für eventuell notwendige Reparaturen.



## FAQs



## Teilnahme

Alle Unterrichts-, Trainings-, und Freizeiteinheiten (inkl. Abendunterhaltung und Wochenendausflüge bei einem Aufenthalt von mehr als einer Woche) sind obligatorisch. Dies dient der Sicherheit Ihres Kindes.

## Aufsicht

Unsere Schüler-Lehrer-Relation beträgt durchschnittlich 1:4, was eine sehr enge Betreuung ermöglicht. Die meisten Mitarbeiter sind vor Ort ansässig und sorgen für Aufsicht rund um die Uhr.

In einigen Bereichen der Camps ist außerdem Videoüberwachung in Betrieb. Exsportise Mitarbeiter verfügen über Zimmer, die an die Zimmer der Schüler in der Unterkunft angrenzen.

## Keine Nüsse

In allen unseren Schulen gilt rigoroses Nussverbot und daher vor Ort keine Speisen/Snacks mit Nüssen oder Spuren von Nüssen erlaubt sind.

Jegliche mitgebrachte Snacks die Nüsse oder Spuren von Nüssen enthalten werden beschlagnahmt und bei der Abreise zurückgegeben.

## Beschwerden

Wir geben stets unser Bestes, um sicherzustellen, dass Sie und Ihr Kind mit dem Kurs und der Zeit im Camp rundum zufrieden sind. Allerdings kann gelegentlich etwas schief gehen. Sollten Sie oder Ihr Kind während des Aufenthalts im Camp unzufrieden sein, wenden Sie sich bitte umgehend an den Center Manager (siehe Kontaktdaten). Somit sind wir in der Lage, mit der Abhilfe zu beginnen, es ist zu spät damit zu warten bis Ihr Kind abgereist ist. Bei schwerwiegenden Problemen oder Problemen, die der Center Manager nicht lösen kann, wenden Sie sich bitte an die Zentrale.

## Entschädigung

Wenn Exsportise das Problem während des Kurses nicht zu Ihrer Zufriedenheit lösen kann, können Sie sich innerhalb von 10 Tagen nach Beendigung des Kurses schriftlich an die Zentrale wenden.

Nur bei Einhaltung der Beschwerdefrist kann eine Entschädigung in Betracht gezogen werden. Wenn Sie immer noch der Meinung sind, dass Exsportise Ihr Problem nicht lösen konnte, kontaktieren Sie English UK ([info@englishuk.com](mailto:info@englishuk.com)),

# Kontakt

## Clayesmore School

**Anschrift:**

Exsportise Ltd  
Clayesmore School  
Iwerne Minster  
Blandford Forum  
Dorset  
DT11 8LL

**Telefon:**

+44 1444 444777

**E-Mail:**

Clayesmore@exsportise.co.uk

## Seaford College

**Anschrift:**

Exsportise Ltd  
Seaford College  
Lavington Park  
Petworth  
West Sussex  
GU28 0NB

**Telefon:**

+44 1444 444777

**E-Mail:**

Seaford@exsportise.co.uk

## Oundle School

**Anschrift:**

Exsportise Ltd  
Oundle School  
Church Street  
Oundle  
Peterborough  
PE8 4EE

**Telefon:**

+44 1444 444777

**E-Mail:**

Oundle@exsportise.co.uk

## Teikyo School

**Anschrift:**

Exsportise Ltd  
Teikyo School  
Framewood Road  
Wexham  
Buckinghamshire  
SL2 4QS

**Telefon:**

+44 1444 444777

**E-Mail:**

Teikyo@exsportise.co.uk

## Zentrale - Head Office

**Anschrift:**

Exsportise Ltd  
Aberdeen House  
South Rd  
Haywards Heath  
RH16 4NG

**Telefon:**

+44 1444 444777

**E-Mail:**

admin@exsportise.co.uk

**Notfallnummern:**

werden vor Beginn der Camps auf der  
[Exsportise-Website](#) veröffentlicht.

## Worth School

**Anschrift:**

Exsportise Ltd  
Worth School  
Paddockhurst Road  
Turners Hill  
Crawley  
RH10 4SD

**Telefon:**

+44 1444 444777

**E-Mail:**

Worth@exsportise.co.uk